

Przedsiębiorstwo Ciepłownicze
Spółka z o.o. w Działdowie
ul. Marii Zientary-Malewskiej 1B

PLAN OGRANICZEŃ
W DOSTARCZANIU CIEPŁA
na okres 2022-2024

opracowany w oparciu o Rozporządzenie Rady Ministrów z dnia 8 listopada 2021 r. w sprawie szczegółowych zasad i trybu wprowadzania ograniczeń w sprzedaży paliw stałych oraz w dostarczaniu i poborze energii elektrycznej lub ciepła
(Dz.U. 2021 poz. 2209)

GLÓWNY SPECJALISTA
ds. eksploatacji
Edyta Nyga

Opracował: _____

Główny specjalista ds. produkcji
Zbigniew Kalinowski

Sprawdził: _____

PREZES ZARZĄDU

Sławomir Grzegorz Karcewski

Zatwierdził: _____

Z up. WOJEWODY
WARMIŃSKO-MAZURSKIEGO

Krzysztof Kuriata
DYREKTOR
Wydziału Bezpieczeństwa i Zarządzania Kryzysowego

PLAN OGRANICZEŃ

w dostarczaniu ciepła na okres 2022-2024r.

PRZEDSIĘBIORSTWA CIEPŁOWNICZEGO Sp. z o.o. w Działdowie, ul. Marii Zientary-Malewskiej 1B,
opracowany w oparciu o Rozporządzenie Rady Ministrów z dnia 8 listopada 2021 r. w sprawie
szczegółowych zasad i trybu wprowadzania ograniczeń w sprzedaży paliw stałych oraz w dostarczaniu
i poborze energii elektrycznej lub ciepła (Dz.U. 2021 poz. 2209).

Plan ograniczeń dotyczy przypadków wystąpienia:

- zagrożenia bezpieczeństwa energetycznego państwa polegającego na długookresowym braku równowagi na rynku paliwowo-energetycznym,
- zagrożenia bezpieczeństwa osób,
- znacznych strat materialnych.

I. GMINY OBSŁUGIWANE przez PC Sp. z o.o.

PC Sp. z o.o. obsługuje Gminę Miasto Działdowo.

II. SYSTEM WYTWARZANIA , PRZESYŁU i DYSTRYBUCJI CIEPŁA przez PC Sp. z o.o.

Głównymi źródłami ciepła na potrzeby odbiorców zaopatrywanych przez PC Sp. z o.o. w Działdowie są:

- Źródło ciepła przy ul. Nidzickiej 19 (dalej Ciepłownia Nidzicka 19) będąca własnością PC Sp. z o.o. – ciepło dostarczane jest do dwóch sieci ciepłowniczych będących własnością PC Sp. z o.o., następnie przesyłamy i dostarczane za pomocą węzłów indywidualnych bądź węzłów grupowych a następnie za pomocą zewnętrznych instalacji odbiorczych do obiektów odbiorców
- Źródło ciepła przy ul. Polnej 16 (dalej kotł. Polna 16) będąca własnością PC Sp. z o.o. – ciepło dostarczane z kotłowni bezpośredni do instalacji odbiorczej za pomocą zewnętrznych instalacji odbiorczych..

Przesył i dystrybucja ciepła wytwarzanego w Ciepłowni Nidzicka 19 odbywa się dwiema sieciami wodnymi o średnicach nominalnych na wyjściu z kotłowni:

- Dn 150 Sieć nr 1/2 (Nidzicka /Norwida) – zaopatrująca osiedle Nidzicka/Norwida w kierunku węzła grupowego Wyszyńskiego 11 i Węzła grupowego Męczenników 5,
- Dn 150 Sieć nr 3 (wschód) – zaopatrująca osiedle Biedrawiny, Rydygiera i Leśna .

Dystrybucja ciepła wytwarzanego w kotł. Polna 16 odbywa się następującymi wodnymi zewnętrznymi instalacjami odbiorczymi na wyjściu z kotłowni:

- Dn 200 w kierunku osiedla Pileckiego,

- Dn 125 w kierunku ulic Polnej, Kolejowej, Skłodowskiej.

a) Parametry technologiczne nośnika ciepła oraz sposoby jego regulacji.

Temperatura zasilania / powrotu w warunkach obliczeniowych dla III strefy klimatycznej (temperatura zewnętrzna -20°C):

- w okresie sezonu grzewczego

- Ciepłownia Nidzicka 17 130/70°C,
- Kotłownia Polna 16 90/70°C.
 - W okresie letnim
- Ciepłownia Nidzicka 19 70/40°C
- Kotłownia Polna 16 70/50°C

Regulacja dostawy ciepła odbywa się w systemie ilościowo – jakościowym . „Tabele regulacyjne dla sieci ciepłowniczej z Ciepłowni Nidzicka 19 zawiera **Załącznik nr 1**. Tabela regulacyjna z kotłowni Polna 16 oraz z węzłów grupowych stanowi **załącznik nr 2**.

Schemat blokowy sieci ciepłowniczej z Ciepłowni Nidzicka 19 stanowi **Załącznik nr 3** .

Schemat blokowy zewnętrznych instalacji odbiorczych z kotł. Polna 16 stanowi **załącznik nr 4**.

b) Charakterystyka techniczna źródeł ciepła.

1. Źródło ciepła zlokalizowane w Działdowie przy ul. Nidzickiej 19, o łącznej mocy zainstalowanej 20,82 MW, wyposażone w:

- a. 4 kotłów wodne, o łącznej mocy zainstalowanej 15,35 MW (K1-9MW, K2-2,9MW, K3-1,45MW, K4- 2MW).
 - Paliwo: miał węglowy (ewentualnie z domieszką biomasy),
- b. Instalacja odnawialnego źródła ciepła, K5 o mocy zainstalowanej 5,1 MW oraz układ odzysku ciepła o dodatkowej mocy do 0,37 MW.
 - Paliwo: biomasa (zrębki leśne).

Dla całego źródła ciepła zlokalizowanego przy ul. Nidzickiej 19:

- moc cieplna zamówiona przez odbiorców na dzień 31.12.2021 – 10,07721 MW,
- temperatura zasilania/powrotu w okresie sezonu grzewczego 130/70°C,
- regulacja w systemie ilościowo – jakościowym,
- sieć ciepłownicza wodna, zakres średnic Dn. 150 ÷ 20 , schemat blokowy sieci zawiera **Załącznik nr 2**.

2. Kotłownia lokalna zlokalizowana w Działdowie przy ul. Polnej 16, o łącznej mocy zainstalowanej 3,01MW:

- 2 kotły pracujące naprzemiennie bądź ciągle w zależności od temp. Zewnętrznej oraz kocioł rezerwowy na paliwo stałe.
 - paliwo: miał węglowy, węgiel kamienny sortymenty grube
 - moc cieplna zamówiona przez odbiorców 3,1308 MW,
 - temperatura zasilania/powrotu w okresie sezonu grzewczego 90/70°C,
 - regulacja w systemie ilościowo – jakościowym,
 - sieć ciepłownicza wodna, zakres średnic Dn. 200 ÷ 20, **schemat blokowy stanowi załącznik nr 4**

Dane o wielkości przewidywanych ograniczeń w dostarczaniu ciepła, podział Odbiorców na grupy objęte przewidywanymi ograniczeniami i grupy wyłączone z przewidywanych ograniczeń zawiera **Załącznik Nr 5** „Plan wprowadzenia ograniczeń w dostarczaniu i poborze ciepła”.

III. Plan ograniczeń w dostarczaniu ciepła przez PC Sp. z o.o. w Działdowie na okres 2022 – 2024r.

Ograniczenia w dostawie ciepła do odbiorców zasilanych z Miejskiej Sieci Ciepłowniczej oraz kotłowni lokalnych mogą zostać wprowadzone po wyczerpaniu wszelkich możliwych środków służących zaspokojeniu potrzeb odbiorców i przy dołożeniu najwyższej staranności w zakresie zapewnienia maksymalnej dostawy ciepła.

Ograniczenia w dostarczaniu ciepła nie mogą powodować:

1. zagrożenia bezpieczeństwa osób oraz uszkodzenia lub zniszczenia obiektów technologicznych,
2. zakłóceń w funkcjonowaniu obiektów przeznaczonych do wykonywania zadań w zakresie:
 - a. bezpieczeństwa lub obronności Państwa,
 - b. opieki zdrowotnej,
 - c. telekomunikacji,
 - d. edukacji,
 - e. wytwarzania i dostarczania ciepła do odbiorców,
 - f. ochrony środowiska.

Ograniczenia w dostarczaniu ciepła do obiektów mogą być stosowane do wielkości gwarantujących utrzymanie cyrkulacji nośnika ciepła w sieci ciepłowniczej i instalacjach odbiorczych, zapobiegającej zamarznięciu układu ciepłowniczego. Ograniczenia w dostarczaniu ciepła dotyczą tylko odbiorców końcowych.

Obiekty przeznaczone bezpośrednio do wykonywania zadań dotyczących: **opieki zdrowotnej, Domy Pomocy Społecznej, Placówki Opiekuńczo-wychowawcze, Ośrodki Wsparcia dla Ofiar w Rodzinie** nie podlegają ograniczeniom w dostarczaniu ciepła.

Dostawy ciepła dla miasta Działdowa nie można zastąpić dostawą z żadnego innego alternatywnego źródła ciepła, gdyż takie źródła obecnie w Działdowie nie istnieją.

Ponieważ dostawa ciepła do obiektów uzależniona jest od ciągłego i płynnego uzupełniania zapasów paliwa stałego (węgla kamiennego-miału) i dostawy zrębki drzewnej oraz dostawy energii elektrycznej, zatem w przypadku wystąpienia zakłóceń w płynnym obrocie paliwami na rynku oraz zmniejszeniu się wymaganego zapasu paliwa w źródłach ciepła, może powodować konieczność wprowadzenia ograniczeń w dostawach ciepła do odbiorców końcowych.

Wymagane zapasy paliw w źródłach ciepła ustalono w rozporządzeniu Ministra Gospodarki, Pracy i Polityki Społecznej z dnia 12 lutego 2003r. w sprawie zapasów paliw w przedsiębiorstwach energetycznych (Dz. U. Nr 39/2003, poz. 338).

Decyzję o wprowadzeniu ograniczeń na czas oznaczony może wprowadzić Rada Ministrów na Wniosek Ministra właściwego do spraw energii na podstawie zgłoszenia Wojewody w oparciu o materiały uzyskane od Zarządu PC Sp. z o.o. w Działdowie, które posiada koncesje na: wytwarzanie ciepła, przesył i dystrybucję ciepła. Zawiadomienie przez PC Sp. z o.o. Wojewody o potrzebie wprowadzenia maksymalnych ograniczeń winno posiadać treść zgodną z postanowieniem §3 ust.4 Rozporządzenia Rady Ministrów z dnia 8 listopada 2021 r. (wymienionego w tytule) - formularz „Zgłoszenie o potrzebie wprowadzenia ograniczeń w dostarczaniu ciepła do Wojewody Warmińsko Mazurskiego” stanowi Załącznik nr 6.

**PC Sp. z o.o. w Działdowie ustala następujące zasady ograniczeń
w dostarczaniu ciepła do odbiorców:**

- a) **I stopień ograniczenia** – Powiadomienie odbiorców w formie apelu o konieczności oszczędzania energii cieplnej w związku z przekroczeniem granicy obowiązującego zapasu opału.
- b) **II stopień ograniczenia** – przerwanie dostawy ciepła (obniżenia temperatury wewnętrznej pomieszczeń do 10°C), oraz obniżenie jakości ciepłej wody użytkowej i na potrzeby technologiczne:
 - dotyczy obiektów kategorii „przemysł” - nie dotyczy PC Sp. z o.o. brak obiektów w tej kategorii .
- c) **III stopień ograniczenia** – przerwanie dostawy ciepła (obniżenia temperatury wewnętrznej pomieszczeń do 10°C), oraz obniżenie jakości ciepłej wody użytkowej i na potrzeby technologiczne:
 - a. dotyczy obiektów o przeznaczeniu użytkowym tj.: „handel i usługi” , „instytucje”, „pozostali” - Tabela nr2 .
- d) **IV stopień ograniczenia** – zmniejszenie dostawy ciepła – czyli ograniczenie temperatury wewnętrznej do 10°C, oraz obniżenie jakości ciepłej wody użytkowej i na potrzeby technologiczne – dla budynków i lokali mieszkalnych, obiektów przeznaczonych do wykonywania zadań edukacji, opieki w formie żłobka i.t.p.”
 - dotyczy –budynków i lokali mieszkalnych, obiektów przeznaczonych do wykonywania zadań edukacji, opieki w formie żłobka i.t.p - Tabela nr 1.

Odbiorcy wyłączeni z przewidywanych ograniczeń:

- dotyczy obiektów przeznaczonych do wykonywania zadań dotyczących:
 - a) opieki zdrowotnej.
 - b) Domy Pomocy Społecznej.
 - c) Placówki Opiekuńczo-wychowawcze.
 - d) Ośrodki Wsparcia dla Ofiar w Rodzinie
Tabela nr 3.

IV. Zasady wprowadzenia ograniczeń .

Wprowadzenie II stopnia ograniczenia oznacza przerwanie dostawy ciepła dla kategorii obiektów zakwalifikowanych do II stopnia ograniczenia.

Wprowadzenie III stopnia ograniczenia oznacza przerwanie dostawy ciepła dla kategorii obiektów zakwalifikowanych do II stopnia ograniczenia i do III stopnia ograniczenia.

Wprowadzenie IV stopnia ograniczenia oznacza przerwanie dostawy ciepła do obiektów zakwalifikowanych do II stopnia i do III stopnia ograniczenia oraz zmniejszenie dostawy ciepła dla kategorii obiektów zakwalifikowanych do IV stopnia ograniczenia.

Z chwilą wprowadzenia ograniczeń w dostawie ciepła poszczególne stopnie ograniczenia II, III, IV wiążą się z sukcesywnym obniżaniem mocy cieplnej dostarczanej do obiektów. Polega to wprost na obniżeniu parametrów ilościowych nośnika ciepła nie powodujących zamarznięcia sieci i instalacji ciepłowniczej oraz umożliwiającących utrzymanie temperatury w obiektach i lokalach

mieszkalnych, szkołach, przedszkolach, żłobkach it.p. na poziomie nie niższym niż 10⁰C, w innych obiektach 10⁰C, tj. polega na obniżaniu natężenia przepływu nośnika ciepła (wody) w sieci ciepłowniczej w porozumieniu z Ciepłownią Nidzicką 19. oraz na obniżeniu natężenia przepływu nośnika ciepła w kotłowniach lokalnych tj. kotłowni Polna 16 w razie konieczności temperatury zasilania.

W rezultacie powyższych działań zostanie zaprogramowana praca węzłów ciepłych w obiektach z danej kategorii ograniczeń parametry czynnika w sieci utrzymywane będą na poziomie uniemożliwiającym zamarznięcie wody.

Uzgodniony przez Wojewodę „Plan ograniczeń” zostanie opublikowany na stronie internetowej www.pcdzialdowo.com.pl.

Załączniki.

- Załącznik nr 1 Tabela regulacyjna dla sieci ciepłowniczej (wykres regulacyjny) Ciepłownia Nidzicka 19.
- Załącznik nr 2 Tabela regulacyjna temperatur dla kotłowni Polna 16 (wykres regulacyjny).
- Załącznik nr 3 Schemat blokowy sieci Nidzicka 19.
- Załącznik nr 4 Schemat blokowy zewnętrznych instalacji odbiorczych z kotłowni Polnej 16.
- Załącznik nr 5 „Plan wprowadzenia ograniczeń w dostarczaniu i poborze ciepła”.
- Załącznik nr 6 „Zgłoszenie o potrzebie wprowadzenia ograniczeń w dostarczaniu ciepła do Wojewody Warmińsko Mazurskiego” – wzór.
- Załącznik nr 7 Wyznaczenie Normatywnych Zapasów Ciepłowni Nidzicka 19.
- Załącznik nr 8 Wyznaczenie Normatywnych Zapasów kotłowni Polna 16.

Tabele do wglądu w siedzibie Spółki.

- Tabela 1: Obiekty z Ciepłowni Nidzicka 19 i kotłowni Polnej 16 których dotyczy przerwanie dostawy ciepła Kat. Handel, usługi, instytucje – III stopień ograniczenia.
- Tabela 2: Obiekty z Ciepłowni Nidzicka 19 i kotłowni Polnej 16 których dotyczy przerwanie dostawy ciepła Kat. „obiekty i lokale mieszkalne, obiekty przeznaczone do wykonywania zadań edukacji, opieki w formie żłobka i.t.p” – IV stopień graniczenia.
- Tabela 3: Obiekty z Ciepłowni Nidzicka 19 i kotłowni Polnej 16 wyłączeni z przewidywanych ograniczeń. Kat. „Służba Zdrowia, Domy Pomocy Społecznej, Placówki Opiekuńczo-wychowawcze, Ośrodki Wsparcia dla Ofiar w Rodzinie”.

Działdowo, 09 sierpień 2022r.

**Załącznik nr 1. TABELA REGULACYJNA DOSTARCZANEGO NOŚNIKA
DO WĘZŁÓW CIEPLNYCH Z CIEPŁOWNI NIDZICKA 19
W ZALEŻNOŚCI OD TEMPERATURY
ZEWNĘTRZNEJ DLA PARAMETRÓW SIECI 130/70°C
PRZEDSIĘBIORSTWO CIEPŁOWNICZE Sp. Z O.O. W DZIAŁDOWIE
(warunki pogodowe: zachmurzenie zmienne, prędkość wiatru umiarkowana)**

TEMPERATURA ZEWNĘTRZNA °C	TEMPERATURA ZASILANIA °C	TEMPERATURA POWROTU °C
poniżej -20	122	68,0
-20	117	67,0
-19	115	66,0
-18	112	65,0
-17	110	64,0
-16	108	63,0
-15	107	62,5
-14	105	62,0
-13	103	61,5
-12	102	61,0
-11	100	60,5
-10	98	60,0
-9	97	59,0
-8	96	58,0
-7	95	57,5
-6	93	57,0
-5	90	56,5
-4	88	56,0
-3	85	55,0
-2	83	54,5
-1	80	54,0
0	78	53,5
1	77	53,0
2	75	52,5
3	74	52,0
4	73	51,0
5	72	50,0
6	70	50,0
7	68	50,0
8	68	50,0
9	68	50,0
10	68	50,0
11	68	50,0
12	68	50,0

UWAGA

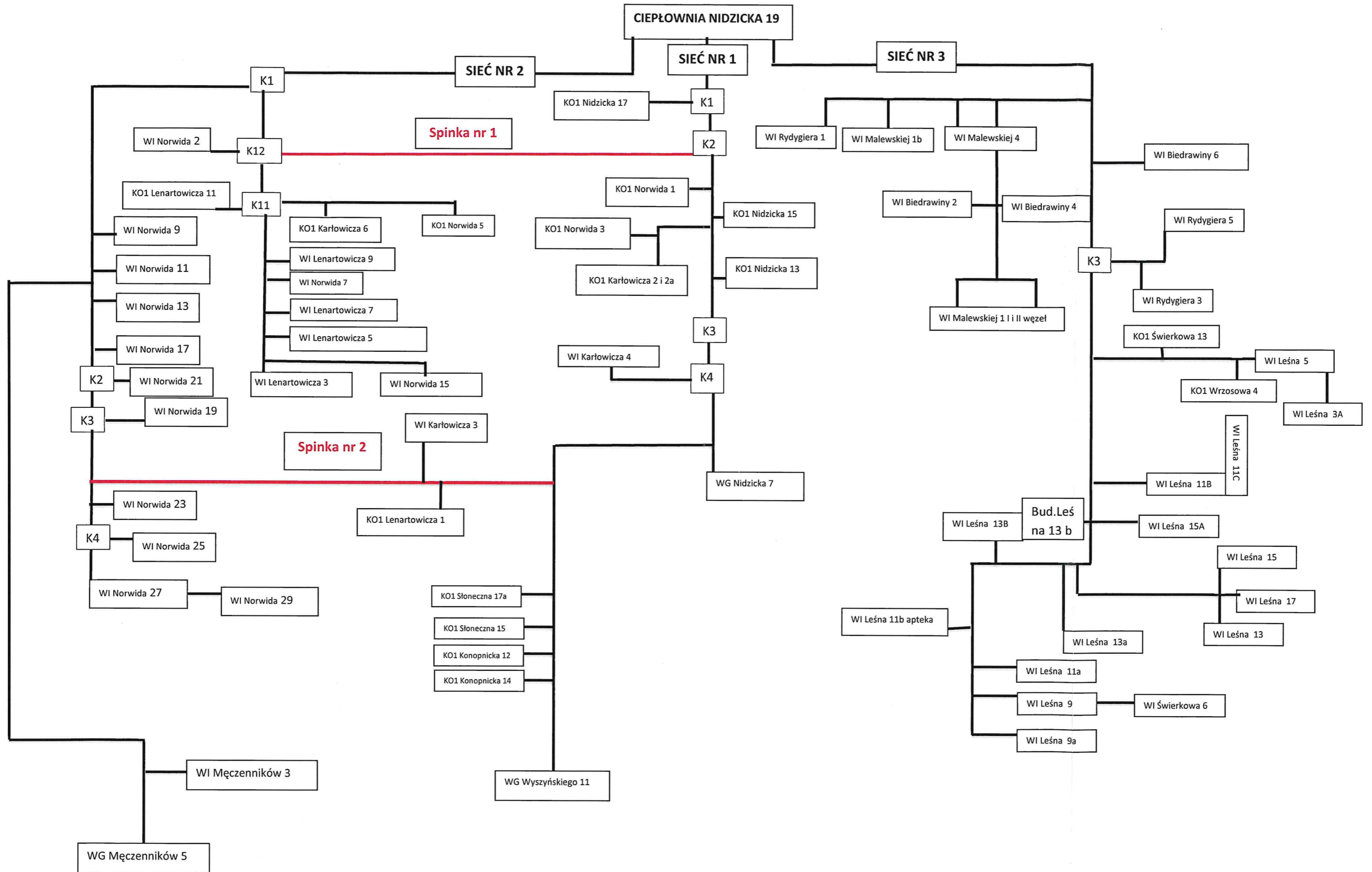
Odchylenie temperatury nośnika ciepła dostarczanego do węzła cieplnego nie powinno przekraczać $\pm 5^{\circ}\text{C}$ pod warunkiem, że temperatura powrotu po stronie instalacyjnej jest zgodna z tabelą regulacyjną z tolerancją $\pm, - 7^{\circ}\text{C}$

TABELA TEMPERATUR
dla kotłowni oraz węzłów grupowych z obiegiem bezpośrednim

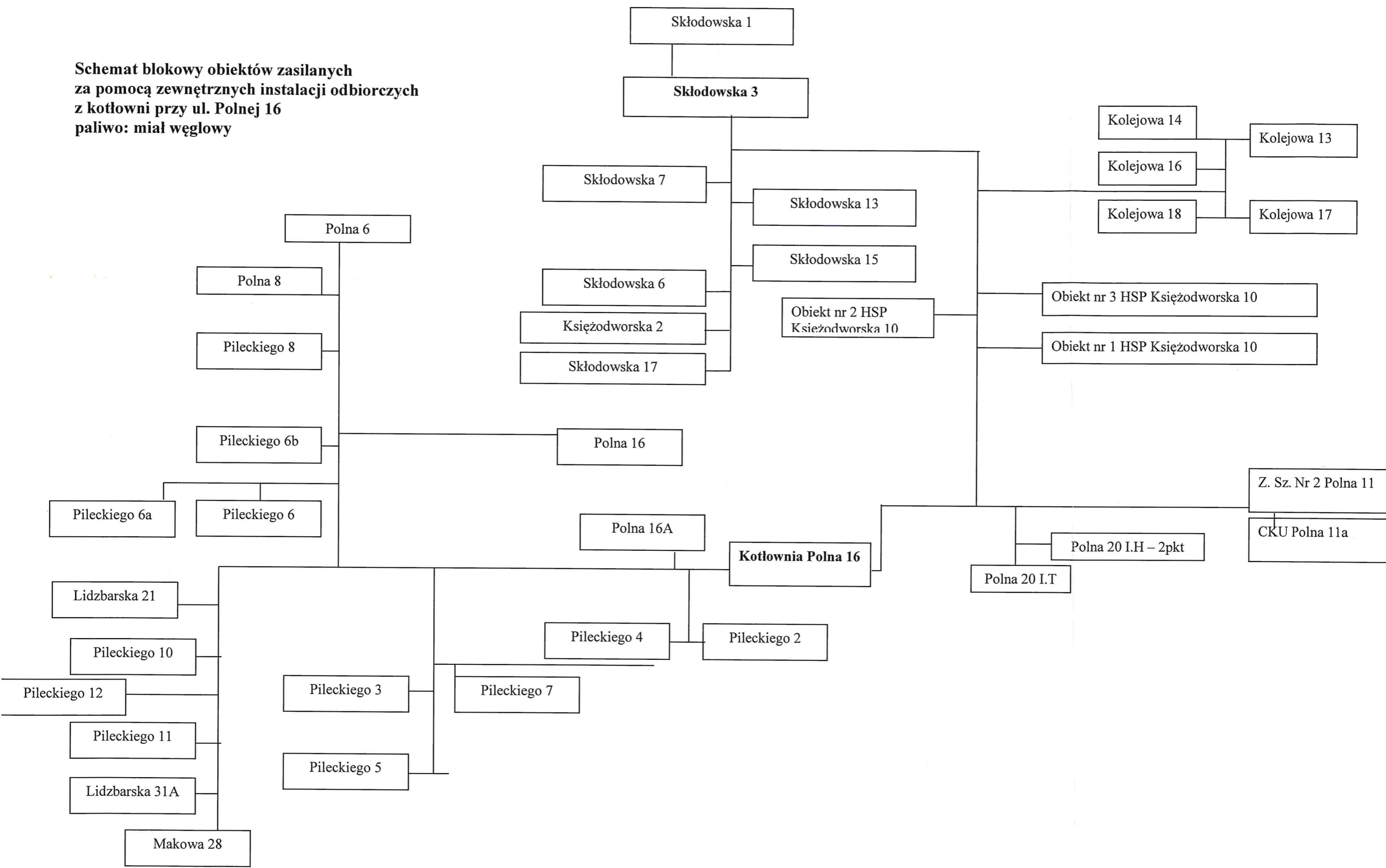
Temp. zewn.	Tabela wstępnie skorygowana	
	zasil.	powrót
12	39	36
11	40	37
10	41	38
9	42	40
8	43	41
7	45	43
6	47	44
5	48	45
4	50	46
3	52	47
2	54	49
1	56	50
0	58	52
-1	60	53
-2	62	54
-3	63	55
-4	65	56
-5	67	57
-6	68	58
-7	70	59
-8	72	60
-9	73	61
-10	75	62
-11	76	63
-12	78	64
-13	79	65
-14	81	66
-15	82	67
-16	84	68
-17	85	68
-18	87	69
-19	88	69
-20	90	70

Dokładność utrzymania temperatur $\pm 5^{\circ}\text{C}$ w zależności od warunków atmosferycznych
/wiatr, słońce itp./

W przypadku odbiorców zasilanych z kotłowni Polnej z sieci w kierunku Pileckiego tzw. Nowej jest to sieć ze stałymi parametrami pracy 75/55 °C jednakże sieć ta ma możliwość zmiany temperatury zasilania w zależności od temperatury zewnętrznej ustalany eksploatacyjnie jednakże z temp. minimalną zasilania 65 °C



**Schemat blokowy obiektów zasilanych
za pomocą zewnętrznych instalacji odbiorczych
z kotłowni przy ul. Polnej 16
paliwo: miał węglowy**



„Plan wprowadzenia ograniczeń w dostarczaniu i poborze ciepła”

Załącznik 5

Rodzaj Ograniczenia	Grupa Obiektów których nie dotyczy ograniczenie	Grupa Obiektów których dotyczy ograniczenie	Kryterium wprowadzenia ograniczenia	Organ podejmujący decyzję o realizacji stopnia ograniczenia	Odpowiedzialni za wykonanie poleceń realizacji Planu Ograniczeń	Uwagi
I Stopień						
Powiadomienie odbiorców w formie apelu o konieczności oszczędzania energii ciepłej w związku z przekroczeniem granicy obowiązującego zapasu opał	-	Wszystkie obiekty	Dotyczy przypadku w którym zapas opału obniżył się do 14 dni (45% zapasu obowiązującego) i nie ma możliwości szybkiego odbudowania	Prezes Przedsiębiorstwa Ciepłowniczego Sp. z o.o. w Działdowie	Odbiorcy Ciepła	Prezes Przedsiębiorstwa Ciepłowniczego Sp. z o.o. w Działdowie informuje Burmistrza Miasta Działdowo oraz Wojewodę Warmińsko-Mazurskiego, oraz zawiadamia odbiorców energii ciepłej
II Stopień						
Obniżenie jakości ciepłej wody użytkowej i ciepła na potrzeby technologii do odbiorców, ograniczenie temperatury pomieszczeń w budynkach do 10°C	Opieka zdrowotna, Edukacja, Handel Usługi, Instytucje, obiekty i lokale mieszkalne (Domy Opieki Społecznej, Żłobki, Przedszkola Szkoły)	Przemysł	Dotyczy przypadku w którym zapas opału obniżył się do 10 dni (35% zapasu obowiązującego) i nie ma możliwości szybkiego odbudowania	Prezes Przedsiębiorstwa Ciepłowniczego Sp. z o.o. w Działdowie	Główny specjalista do spraw Produkcji	Prezes Przedsiębiorstwa Ciepłowniczego Sp. z o.o. w Działdowie informuje Burmistrza Miasta Działdowo oraz Wojewodę Warmińsko-Mazurskiego, oraz zawiadamia odbiorców energii ciepłej
III Stopień						
Obniżenie jakości ciepłej wody użytkowej i ciepła na potrzeby technologii do odbiorców, ograniczenie temperatury pomieszczeń w budynkach do 10°C	Opieka zdrowotna, Edukacja, obiekty i lokale mieszkalne (Domy Opieki Społecznej, Żłobki, Przedszkola Szkoły)	Przemysł, Handel Usługi, Instytucje, Pozostałe,	Dotyczy przypadku w którym zapas opału obniżył się do 7 dni (25% zapasu obowiązującego) i nie ma możliwości szybkiego odbudowania	Prezes Przedsiębiorstwa Ciepłowniczego Sp. z o.o. w Działdowie	Główny specjalista do spraw Produkcji	Prezes Przedsiębiorstwa Ciepłowniczego Sp. z o.o. w Działdowie informuje Burmistrza Miasta Działdowo oraz Wojewodę Warmińsko-Mazurskiego, oraz zawiadamia odbiorców energii ciepłej
IV Stopień						

<p>Wstrzymanie dostaw energii do wielkości zapewniającej utrzymanie temperatury dyżurnej, zapewniającej cyrkulację w sieciach ciepłowniczych w celu uniknięcia zamrznięcia</p>	<p>Opieka zdrowotna</p>	<p>Wszystkie obiekty, odbiorcy końcowi,</p>	<p>Dotyczy przypadku w którym zapas opatu obniżył się do 5 dni (15% zapasu obowiązującego) i nie ma możliwości szybkiego odbudowania</p>	<p>Prezes Przedsiębiorstwa Ciepłowniczego Sp. z o.o. w Działdowie</p>	<p>Prezes Przedsiębiorstwa Ciepłowniczego Sp. z o.o. w Działdowie, odpowiedzialny za zabezpieczenie sieci ciepłowniczej oraz źródeł przed zamrznięciem</p>	<p>Prezes Przedsiębiorstwa Ciepłowniczego Sp. z o.o. w Działdowie informuje Burmistrza Miasta Działdowo oraz Wojewodę Warmińsko-Mazurskiego, oraz zarządca odbiorców energii cieplnej</p>
--	--------------------------------	--	--	---	--	---

Załącznik nr 6

Działdowo, _____

Wzór zgłoszenia

Burmistrz Miasta Działdowo

Urząd Miasta

Ul. Zamkowa 12

13-200 Działdowo

Wojewoda Warmińsko-Mazurski

Urząd Wojewódzki

Ul. Piłsudskiego 7/9

10-575 Olsztyn

Zgłaszający:

Przedsiębiorstwo Ciepłownicze

Sp. z o.o.

Ul. Marii Zientary Malewskiej 1B

13-200 Działdowo

Zgłoszenie o potrzebie wprowadzenia ograniczeń w dostarczaniu ciepła

Zgłaszam potrzebę wprowadzenia ograniczeń w dostarczaniu ciepła stopnia.....**III**..... , dla odbiorców z grupy **Przemysł, Usługi, Instytucje, Pozostali,**... , na okres **dni**.....

Grupy obiektów nie objętych ograniczeniem ... **Służba Zdrowia, Edukacja, Obiekty i lokale mieszkalne.**

Sławomir Karczewski

Prezes PC Sp. z o.o.

w Działdowie

Załącznik nr 5

Działdowo, _____

Wzór zgłoszenia

Burmistrz Miasta Działdowo

Urząd Miasta

Ul. Zamkowa 12

13-200 Działdowo

Wojewoda Warmińsko-Mazurski

Urząd Wojewódzki

Ul. Piłsudskiego 7/9

10-575 Olsztyn

Zgłaszający:

Przedsiębiorstwo Ciepłownicze

Sp. z o.o.

Ul. Marii Zientary Malewskiej 1B

13-200 Działdowo

Zgłoszenie o potrzebie wprowadzenia ograniczeń w dostarczaniu ciepła

Zgłaszam potrzebę wprowadzenia ograniczeń w dostarczaniu ciepła stopnia.....**IV**..... , dla odbiorców z grupy **Przemysł, Usługi, Instytucje, Pozostali, Edukacja, żłobki , obiekty i lokale mieszkalne oraz obiekty na pobyt stały ludzi...** , na okres**dni**.....

Grupy odbiorców nie objętych ograniczeniem ... **Służba Zdrowia**.

Sławomir Karczewski
Prezes PC Sp. z o.o.
w Działdowie

Załącznik nr 7 : Zapasy normatywne dla PC w Działdowie w poszczególnych miesiącach dla Ciepłowni Nidzicka 19

1. Obliczenie wielkości zapasu normatywnego bez uwzględnienia pracy kotłowni biomasowej o mocy 5,47 MW zamieszczono w poniższej tabeli. Dlatego do wyliczenia zapasów nie wzięto pod uwagę sezonu 2021/2022 ponieważ była już zużywana biomasa

Zapasy normatywne węgla r.						
Miesiące	Zużycie mialu węglowego w sezonach grzewczych [Mg]			Średnie dobowe zużycie mialu węglowego	Współcz.	Miesięczny zapas normatywny sezonu
	2018/2019	2019/2020	2020/2021			
listopad	559,03	525,30	642,56	22,2489	1,1	734,22
grudzień	710,43	636,35	754,64		1,2	800,96
styczeń	806,80	652,94	769,22		1,3	867,71
luty	646,81	558,98	904,87		1,0	667,47
marzec	533,63	610,44	789,02		0,8	533,97
Suma	3256,7	2984,01	3860,31			
Dni	151	152	151			
Dni razem		454				

2. W związku z uruchomieniem w czerwcu 2021 r. produkcji ciepła w nowym źródle biomasowym zapas normatywny mialu węglowego od dnia 01.10.22 r. zostaje ustalony jako planowany, zgodnie z §3 ust.2 pkt 2 rozporządzenia Ministra Gospodarki, Pracy i Polityki Społecznej z dnia 12.02.2003 r.

Podłączony kocioł będzie pracował w podstawie i planowane jest wytworzenie ciepła z biomasy w ilości ok.70% w sezonie grzewczym. Do wyliczenia średniodobowego zużycia mialu wraz z pracującym kotłem biomasowym określono na bazie zużycia w sezonie 2021-2022 oraz prognozowanych zużyć w poszczególnych miesiącach sezonów poprzednich przy założeniu 70%produkcji ciepła z biomasy w poszczególnych miesiącach .

3. Obliczenie wielkości zapasów normatywnych z uwzględnieniem pracy ciepłowni biomasowej na podstawie średniodobowego zużycia z sezonu 2021-2022 oraz prognozowanych zużyć w poszczególnych miesiącach sezonów poprzednich przy założeniu 70% produkcji ciepła z biomasy w poszczególnych miesiącach

Zapasy normatywne węgla r.						
Miesiące	Zużycie mialu węglowego w sezonach grzewczych przy pracy w podstawie kotła biomasowego [Mg]			Średnie dobowe zużycie mialu węglowego	Współcz.	Miesięczny zapas normatywny sezonu w przypadku pracy kotła biomasowego
	2019/2020	2020/2021	2021/2022			
listopad	157,60	192,768	53,4	5,347	1,1	176,451
grudzień	190,905	226,392	193,85		1,2	192,492
styczeń	195,882	230,766	102,12		1,3	208,533
luty	167,694	271,461	8,65		1,0	160,41
marzec	183,132	236,706	16,22		0,8	128,328
Suma	895,213	1158,093	374,24			
Dni	152	151	151			
Dni razem	-	454				

4. Zapasy normatywne na okres letni w którym zużywany jest tylko mial węgla kamiennego. Kocioł biomasowy pracuje tylko w sezonie grzewczym.

IV-IX 2022 – 153,12 ton /m-c

X 2022 – 191,40 ton

Opracował:

GŁÓWNY SPECJALISTA
ds. eksploatacji
Edyta Nyga

Sprawdził:

Główny specjalista ds. produkcji
Zbigniew Kalinowski

Zatwierdził:

PREZES ZARZĄD
Sławomir Grzegorz Karczewski

Załącznik nr 8 : Zapasy normatywne dla PC w Działdowie w poszczególnych miesiącach dla kotłownia Polna 16

1. Obliczenie wielkości zapasu normatywnego kotłowni Polna 16 zamieszczono w poniższej tabeli.

Zapasy normatywne węgla r.						
Miesiące	Zużycie mialu węglowego w sezonach grzewczych [Mg]			Średnie dobowe zużycie mialu węglowego	Współcz.	Miesięczny zapas normatywny sezonu 2022-2023
	2019/2020	2020/2021	2021/2022			
listopad	150,15	141,55	153,03	5,87	1,1	193,71
grudzień	167,44	187,33	216,09		1,2	211,32
styczeń	174,58	213,60	227,26		1,3	228,93
luty	151,11	206,58	174,64		1,0	176,1
marzec	147,82	183,15	168,59		0,8	140,88
Suma	791,1	932,21	939,61			
Dni	152	151	151			
Dni razem		454				

2. wielkości zapasów na okres letni:

IV-IX 2022 – 35,52 ton/m-c

X 2022 – 44,4 tony

Opracował:

GLÓWNY SPECJALISTA
ds. eksploatacji
Edyta Nyga

Sprawdził:
Główny specjalista ds. produkcji
Zbigniew Kolinowski

Zatwierdził:
PRZEDSIĘBIORSTWO ZARZĄDU
Sławomir Grzegorz Marczewski